

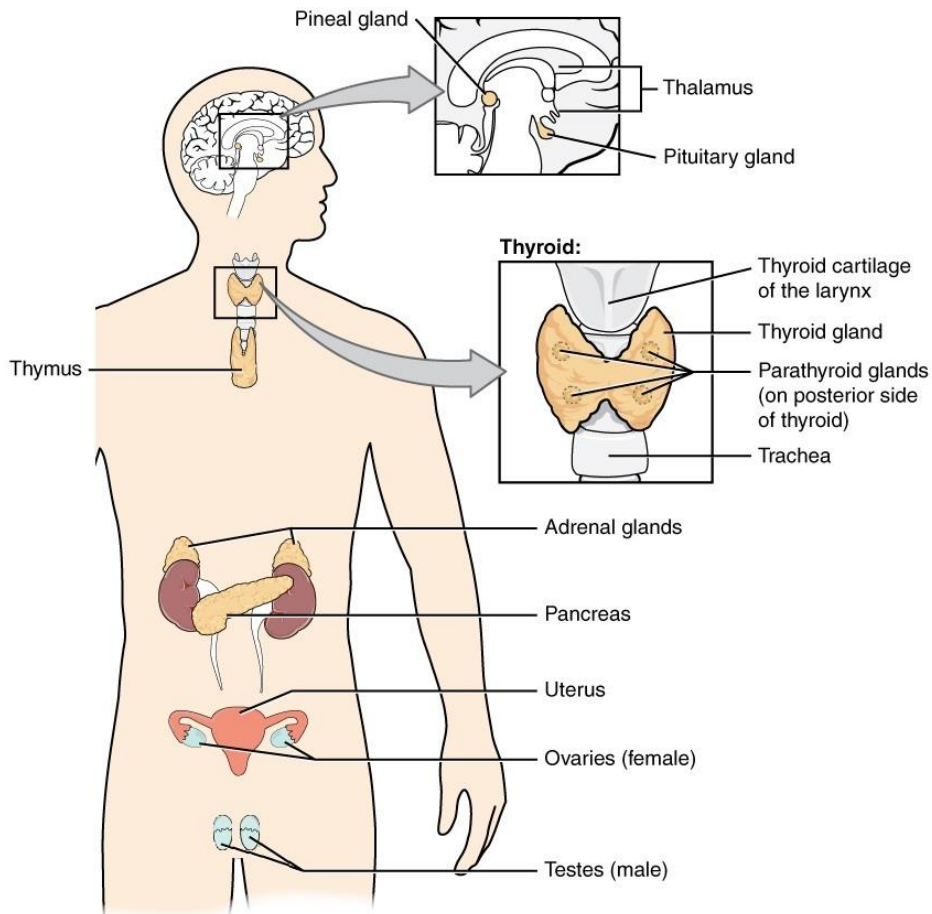


Perturbateurs Endocriniens : Connaissances, Attitudes, et Pratiques de 300 femmes françaises

C. Deshayes-Morgand, S. Rouillon, S. Rabouan, V. Migeot,
M. Albouy-Llaty et le groupe DisProSE

Contexte

Système endocrinien



Perturbateurs endocriniens (PE)

Troubles neuro-comportementaux

Troubles immunitaires

Cancers du sein, endomètre, ovaire, prostate, testicule, thyroïde

Obésité

Diabète de type 2

Prématurité , petit poids de naissance

Qualité du sperme

Cryptorchidies, hypospadias (TDS)

Développement pubertaire précoce

OMS & UNEP. State of the Science of Endocrine Disrupting chemicals - 2012

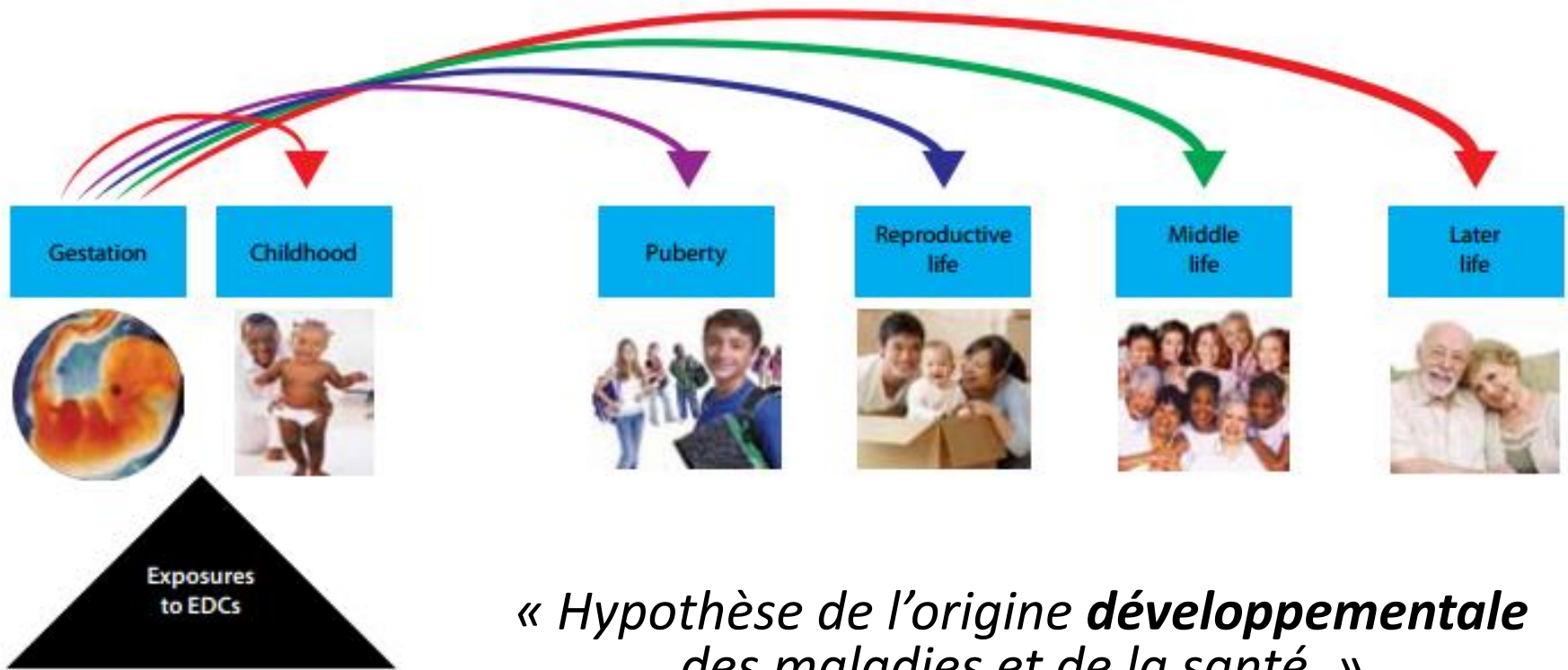
Exposition aux PE



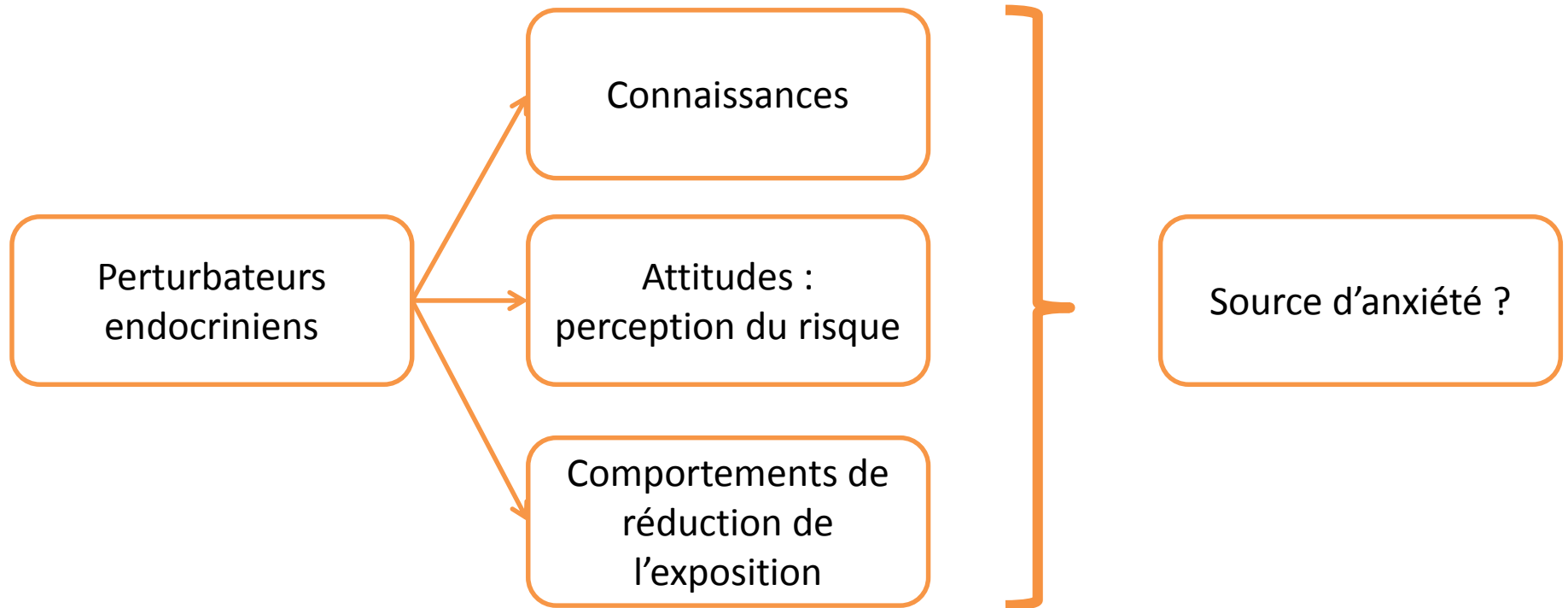
Voies d'exposition majeures :
orale et cutanée

Exposition des femmes
enceintes

Périnatalité



Objectifs de l'étude



Matériel et méthodes

- Administration d'un questionnaire psychosocial
- Femmes enceintes ou en post-partum
- Août 2015 – Mars 2016
- Département de la Vienne

Questionnaire

Connaissances

- Score composite (sources d'exposition, voie d'exposition, connaissance de noms...)
- Auto-évaluation de leurs propres connaissances

Attitudes

- Perception du risque pour elle et pour leur enfant

Comportements

- Actions possibles pour limiter leur exposition
- Evaluation des efforts à faire pour diminuer l'exposition

Anxiété

- Générale
- Situationnelle avant et après le questionnaire
- Modification avec la grossesse

Communication affichée SA 20 : Territoires, environnement et santé

Perception du risque des perturbateurs endocriniens et grossesse : conception d'un questionnaire psycho-social

ROUILLON Steeve, ENJALBERT Line, HARDOUIN Jean-Benoît, MIGEOT Virginie, ALBOUY-LLATY Marion, Groupe DISPROSE

Connaissances

46% avaient entendu parler des PE
n=300

Par qui ?

Télévision : 64%
Magazine : 46%
Internet : 39%
Relations amicales : 48%
Relations professionnelles : 37%
Professionnels de santé : 4%

Comment est perçue l'information ?

Compréhensible : 80%
Complexe : 69%
Alarmiste : 68%
Stressante : 57%
Trop scientifique : 34%

Connaissances

Score de connaissance : 43 ± 10 (sur 100)

Molécules les plus citées

Pesticides : 26%
Bisphenol A : 26%
Parabens : 24%

Voie d'exposition

Alimentaire : 99%
Cutanée : 88%
Hydrique : 88%
Inhalation : 76%
Sanguine : 52%

Définition

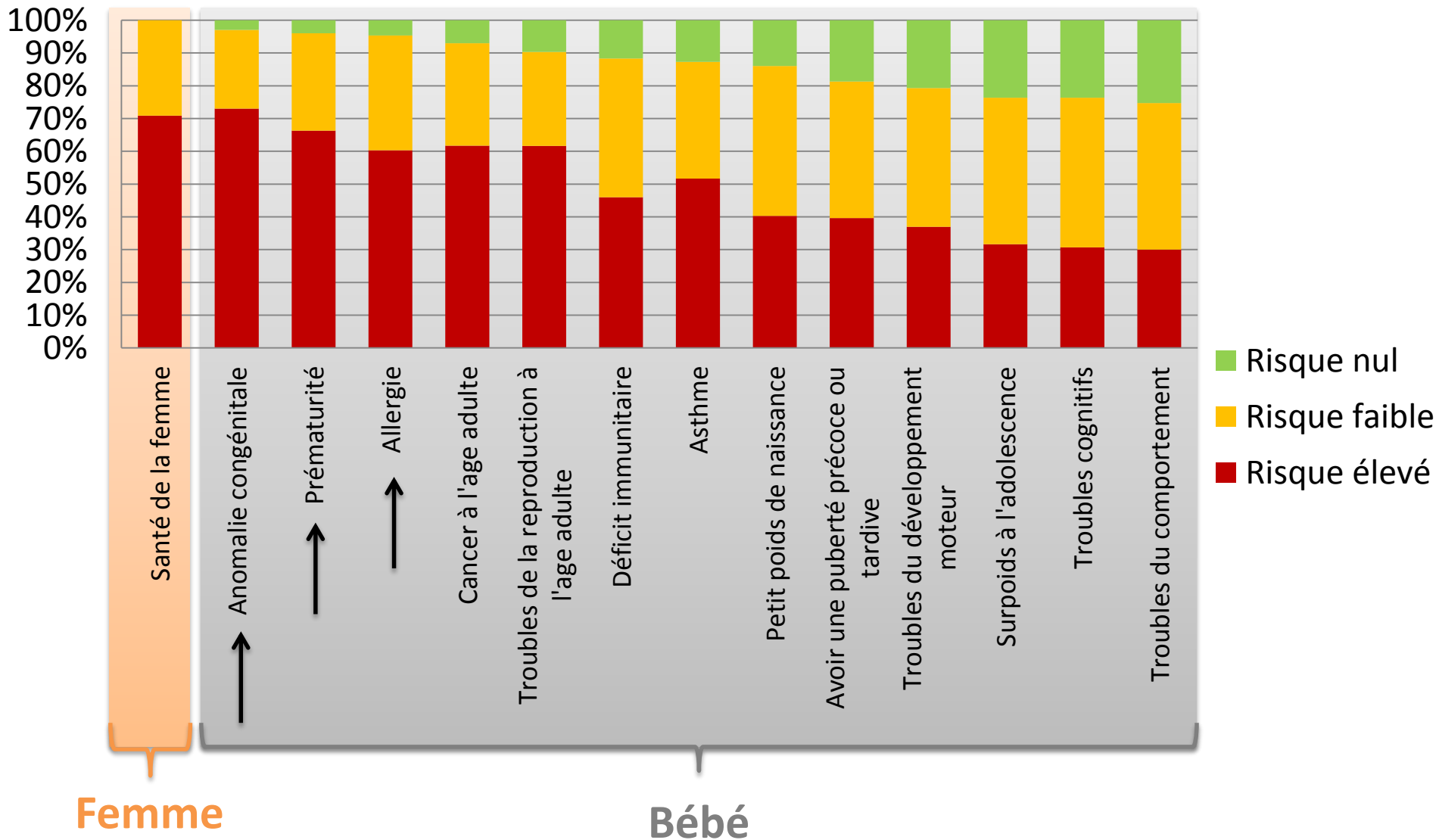
Molécule modifiant le
fonctionnement du corps : 83%
Molécule chimique : 65%
Molécule produite par le corps : 44%
Médicament : 44%
Molécule naturelle : 40%
Molécule hormonale : 33%
Bactérie : 18%

Sources d'exposition

Cosmétiques : 91%
Produit d'hygiène corporelle : 87%
Plats préparés : 85%
Eau du robinet : 82%
Canettes : 80%
Médicament : 80%

Connaissances perçues : 19 ± 17 (sur 100)

Attitude : perception du risque



Comportements

Comment les femmes réduisent-elles leur exposition aux PE ?

Auto-évaluation de leur possibilité d'action: 57 ± 23 (sur 100)

92% des femmes prêtes à changer leurs habitudes

Efforts pour diminuer l'exposition: Coût > Temps > Confort

Ce qu'elles proposent

- Vérifier les étiquettes : 44%
- Réduire la consommation de produits industriels : 26%
- Consommer des produits issus de leur jardin : 23%
- Utiliser des contenants en verre : 21%
- Réduire l'utilisation de contenants en plastique : 19%
- Limiter l'utilisation de produits ménagers chimiques : 18%

Anxiété

	Augmentation de l'anxiété (n = 186)		Probabilité d'augmenter son anxiété					
	n	n (%)	OR	IC95%	p	ORa	IC95%	p
Score composite de connaissances des PE								
Q1	93	53 (57.0)	Ref			Ref		
Q2	63	35 (55.6)	0,94	[0.50 ; 1.80]	0,859	1,15	[0.56 ; 2.36]	0,696
Q3	71	44 (62.0)	1,23	[0.65 ; 2.31]	0,520	1,43	[0.73 ; 2.81]	0,301
Q4	73	54 (74.0)	2,15	[1.10 ; 4.17]	0,024	2,30	[1.12 ; 4.71]	0,023
Anxiété générale majoré pendant la grossesse*								
Non	138	92 (66.7)	Ref			Ref		
Oui	160	93 (58.1)	0,69	[0.43 ; 1.11]	0,130	0,57	[0.34 ; 0.95]	0,030

* Données manquantes

Après ajustement sur l'âge, la santé perçue et la parité

Discussion

Connaissances

- Faibles connaissances de PE
- Sous-estimation de leurs connaissances

Attitudes

- Perception du risque pour la santé de leur enfant pas aussi bien perçue que pour leur santé à elles

Comportement

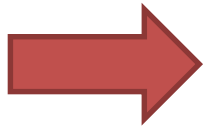
- Majorité des femmes prêtes à modifier leurs habitudes pour diminuer leur exposition
- Efforts nécessaires : coût, temps, confort

Anxiété

- Augmentation d'anxiété avec le questionnaire, liée aux connaissances

Discussion

- Importance
 - D'informer les femmes sur les PE
 - De ne pas générer l'anxiété
 - De prendre en compte les barrières limitant les actions à mener pour limiter l'exposition



Eduquer avant la grossesse

- Limites de cette étude
 - Représentativité de l'échantillon
 - Biais d'information

Perspectives

- Questionnaire utilisé dans le cadre d'une recherche interventionnelle visant à évaluer l'effet d'un programme d'éducation pour la santé environnementale auprès de femmes enceintes
(PREVED “Pregnancy, Prevention, Endocrine Disruptors”)

Merci de votre attention



International Journal of
*Environmental Research
and Public Health*



Article

Endocrine Disruptors and Pregnancy: Knowledge, Attitudes and Prevention Behaviors of French Women

Steeve Rouillon ^{1,2,3,4}, Chloé Deshayes-Morgand ^{1,2,3}, Line Enjalbert ⁵, Sylvie Rabouan ^{1,2}, Jean-Benoit Hardouin ⁵, Group DisProSE ³, Virginie Migeot ^{1,2,3} and Marion Albouy-Llaty ^{1,2,3,*}